

Opplev kunst, kultur og natur  
i eit aktivt bygdemiljø

Velkomen til

# Mjøsvågen



[www.gallerimjosvagen.no](http://www.gallerimjosvagen.no)  
[www.mjosvagen.no](http://www.mjosvagen.no)



Lik oss Galleri Mjøsvågen



I Mjøsvågen i Hosanger står minna på rekke og rad rundt heile den lune vågen. Det var kring 1865 at dei tok til med å arbeida kister for sal til Bergen. Her var det blant anna kisteverkstader, smier, treskofabrikk, metallstøypereri og møbelfabrikk. På dampskipskaia er det restar etter eit meieri. Mjøsvågen er eit eventyr av tiltakslust og skaparglede gjennom generasjonar.

*The bay in Hosanger is called Mjøsvågen. You will find historical heritage sites lined up all around the bay. Around 1860 local farmers began to produce wooden chests for sale in Bergen. They have also manufactured different kinds of wooden chests, metalwork, wooden clogs and furniture. Website (in Norwegian) without special Norwegian letters:*

[www.mjosvagen.no](http://www.mjosvagen.no)

Mjøsvågen ligg i bygda Hosanger på Osterøy berre ein liten time frå Bergen. Opplev kunst, kultur og natur i eit aktivt bygdemiljø. Organisasjonen Vener av Mjøsvågen legg til rette for gode møteplassar og gode opplevingar.

- Du kan ta deg fram på eiga hand.
- Du kan kome på våre tilskipingar og i våre opningstider.
- Du kan kome til fots, med sykkel, bil, båt og med rutebuss.

Mjøsvågen er eit verna naust og verkstadmiljø der me no tilbyr nytt liv i bygningane og områda rundt. Vener av Mjøsvågen er ein ideell medlemsorganisasjon som deltek aktivt i lokalsamfunnsutviklingsprogrammet LivOGLyst i Hordaland.

Organisasjonen mottok i 2005 Arild Haaland sin vernepris for arbeidet som er gjort for å ta vare på bygningane i Mjøsvågen.



[www.mjøsvågen.no](http://www.mjøsvågen.no)



Foto: Lars Mjøs, Tom Skauge, Else Karin T. Bysheim og Åse Nilssen (frå tidlegare sesongar)

[www.gallerimjøsvangen.no](http://www.gallerimjøsvangen.no)

# GALLERI MJØSVÅGEN

Osterøy Kunstlag står som arrangør av utstillingane og andre aktiviteter i gallerilokala. Du vil finna utstillingar både i Galleriet, Smia og i Kunstverkstaden i Mjøsvågen. Alle utstillingar er med veletablerte kunstnarar.

*You will find the art exhibitions in the Gallery, Smithy and in the Art workshop.*

*See [www.gallerimjosvagen.no](http://www.gallerimjosvagen.no) for more information.*

Følg med på [www.gallerimjosvagen.no](http://www.gallerimjosvagen.no) for oppdatert informasjon, m.a. om klokkeslett, utstillingsopningar m.m.



## **Heidi Drejer.** Maleri og figur

23. juni - 15. juli - GALLERIET

Utstillinga inneheld maleri og figur. Ho malar fabulerende menneske, dyr, plantar og underlege framtoningar i eit eventyraktig og til tider

humoristisk og bursk uttrykk. Ho har tydelege referansar til folkekunsten sine mangfald og eventyr, bilda har også undertonar av noko uberekneleg. Ein veit ikkje heilt sikkert kva dei forskjellige figurane har for seg eller kvar dei skal.

## **Lea Sangolt.** Objekt.

23. juni - 15.juli - GALLERIET

Lea arbeider freelance som designar for Universitetsmuseet. I tillegg arbeider ho med eigne prosjekt ein stad mellom kunst, design og handverk.

Lea tek ofte utgangspunkt i brukte materialar, som vert gjort om til objekt og bruksgjenstander.





## Linda Skare. Teikning.

21. juli - 12. august - GALLERIET.

Linda bur på Utsira. Arbeida hennar er papiirutskjeringar, teikningar/ motiv overført på akryl-malerier flater på lerret, tre m.m.

“Jeg spiller på uskyld og noe veldig mørkt, må ikke tippe over” seier Linda Skare. Med teikningar sine beveger ho seg spenningsfeltet. “Før kom det ubevisst, nå

spiller jeg på det, Sånn er livet også, alt har sin dualitet”.

## Skjalg Ekeland. Foto. 21. juli - 12. august - GALLERIET

Skjalg er utdanna fotograf frå KIAD i England, 2001. Han stiller ut fotografi med eit poetisk skråblikk på ruinane av to forlatte byar. Pripjat i Tsjernobyl og den russiske gruvebyen Pyramiden på Svalbard.

Ekeland syner også fleire fotografi frå eit Ukrainsk gruvesamfunn.

Ein eigen del av fotoutstillinga vert via kjente musikarar og poetar.





# SMIA

NYTT UTSTILLINGSLOKALE I ÅR!

## Elke Karnik. Installasjon.

23.juni - 12.august

Elke Karnik er ein tysk kunstnar som har atelier på

USF, Bergen. Ho har utdanning frå Kunstakademiet i Stuttgart og frå Chelsea College of Art and Design i London (MA). I 2004 var ho gjestekunstnar i Bergen. Deretter flytta ho til Norge.

Når du ser smia frå utsida veit du ikkje kva som ventar deg inne. Der er det relikvier frå ei anna tid. Eit svart-kvit interiør, støv, gammalt materiale og rare ting som har lagt der i mange år, og som fortel sine egne historier.

Karnik skal arbeida med interiøret og installera objekt i samspel med rommet.

Målet hennar er å skapa eit heilt nytt og overraskande liv inni den gamle bygningen.



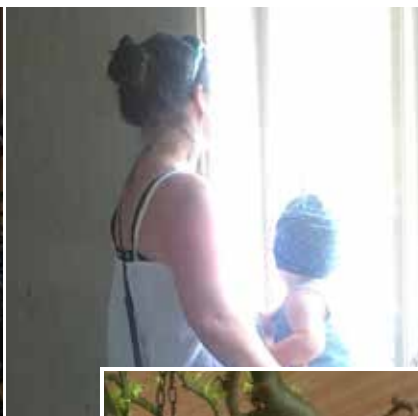
# KUNSTVERKSTADEN

NYTT UTSTILLINGSLOKALE I ÅR!

**Johanne Monrad, Bente Holmedal, Solvor Fjellby, Cathrine Bysheim, Sidsel Møller Trulsen, Else Karin Tysse Bysheim. "6 kvinner, 6 uttrykk".**

23.juni - 22.juli

Her har det tidlegare vore produsert møblar gjennom mange tiår. Verkstaden har også vore nytta til møbeltapetsering, øvingslokale for lokale musikarar og lagerplass. I sommar vert det utstillingslokale for Osterøy kunstlag. Seks lokale kunstnarar skal saman jobba fram ei utstilling som tek utgangspunkt i lokalet dei jobbar i. I Kunstverkstaden opplever du mellom anna maleri, teikning og installasjon.



# PROGRAM FOR SUMAREN 2018

OPE I MJØSVÅGEN KVAR SUNDAG KL.14.00 - 18.00 I PERIODEN 23.6 - 12.8.

| DAG, DATO, TID            | AKTIVITET   |
|---------------------------|---|
| Laurdag 23. juni kl.14-18 | <b>Sesongopning i Mjøsvågen:</b><br>Mjøsvågen Kafe, Hosanger Treskoverkstad, Galleributikk<br><br><b>Utstillingsopningar:</b><br><b>Galleri Mjøsvågen: Heidi Drejer:</b> Maleri og figur,<br><b>Lea Sangolt:</b> Objekt<br><br><b>Smia: Elke Karnik:</b> Installasjon<br><br><b>Kunstverkstaden:</b><br>- <b>Johanne Monrad, Bente Holmedal, Solvor Fjellby, Cathrine Bysheim, Sidsel Møller Trulsen, Else Karin Tysse Bysheim.</b><br>"6 kvinner, 6 uttrykk" |
| Sundag 24.juni kl.14-18   | Sundag i Mjøsvågen  |
| Sundag 1.juli kl.14-18    | Sundag i Mjøsvågen  |
| Sundag 8.juli kl.14-18    | Sundag i Mjøsvågen<br><b>Foredrag v/Elke Karnik</b>   |
| Sundag 15.juli kl.14-18   | Sundag i Mjøsvågen  |
| Laurdag 21.juli kl.14-18  | <b>Utstillingsopning i Galleri Mjøsvågen:</b><br>- <b>Linda Skare</b> - Tegning<br>- <b>Skjalg Ekeland</b> - Foto<br>Ope hus på Norlender - "Livet på ein tekstilfabrikk"   |
| Sundag 22.juli kl.14-18   | Sundag i Mjøsvågen.<br>Ope hus på Norlender - "Livet på ein tekstilfabrikk"   |
| Sundag 29.juli kl.14-18   | Sundag i Mjøsvågen  |
| Sundag 5.august kl.14-18  | Sundag i Mjøsvågen  |
| Sundag 12.august kl.14-18 | <b>Siste søndag i Mjøsvågen for sesongen!</b>   |
| Sundag 9.september        | Utstillingsopning av NÅDA-prosjektet  |
|                           |   |



I Mjøsvågen kunstverkstad vert det **teikne / maleverkstad for born** i løpet av sumaren. Informasjon kjem på facebooksidea til Galleri Mjøsvågen og på [www.gallerimjosvagen.no](http://www.gallerimjosvagen.no). Her vil det også verta annonsert fleire aktivitetar i løpet av sesongen.

**Kontakt:** Tlf: 909 86 722 (Else Karin) / 907 77 756 (Åse)

Galleriet er også ope etter avtale.

*Opening hours: The season starts on June 23<sup>rd</sup> at 2 pm. Open Sundays from 2 - 6 pm until August 12<sup>th</sup>. Visit [www.gallerimjosvagen.no](http://www.gallerimjosvagen.no) for updated information or contact us on Facebook.*



# GALLERIBUTIKKEN

Galleributikken finn du i Galleri Mjøsvågen sine lokaler.

**Her er det mykje fint kunsthandverk, mellom anna:**

Sarah Reed - *Keramikk*

Cathrine Bysheim - *Smykker*

Norlender - *Strikkeplagg*

Iren Kleiven - *Sengklær, trykk og kort*

Peter Marron - *Keramikk*

Maria Udd - *Skjørt, pulsvarmarar og vottar i ull*

Augon Johnsen - *Trykk*

Siv Rutgersen - *Trykk*

Olafia Erlendsdottir - *Porselensfigurar*

Lucie Ellingsen - *Keramikk*

Formbar - *Glasskunst*



Trendy  
jakke frå  
Norlender  
finn du i  
butikken

Den nye boka om  
"Arbeidslivet ved Mjøsvågen"  
kan også kjøpast i  
Galleributikken i sommar.



# MJØSVÅGEN KAFE

Kafeen i Mjøsvågen er viden kjent for sine velsmakande middagar, sin gode kaffi og herlege kaffimat, men fyrst og fremst for sitt svært trivelege miljø.

Mange "vener av Kafeen" er engasjert i å oppretthalda drifta gjennom sesongen, og er med på å trylla fram god mat til store og små. Maten kan nytast ute på godværsdagar, til koseleg måseskrik og bylgjeskulp frå sjøen.

*In the cafe you can buy hot meals, coffe and pastry. Opening hours: The season starts on June 23<sup>rd</sup> at 2 pm. Open Sundays from 2 - 6 pm until August 12<sup>th</sup>.*



# TRESKOVERKSTADEN

Hosanger treskofabrikk på Osterøy vart oppretta i 1924. På den tida var tresko eit vanleg fottøy, og produksjonen held seg heilt fram til midten av 1950-talet. Då tok andre skotypar over marknaden, og grunnlaget for treskoproduksjonen fall bort.

Hosanger treskofabrikk var meir enn berre ein produksjonsstad. Det var og ein møteplass for folk frå bygda og for tilreisande kundar.

Treskoverkstaden har dei 10 siste åra vorte restaurert i samarbeid med Osterøy museum. I dag

kan ein sjå fabrikken, med maskiner og anna utstyr, slik han var den gongen han gjekk for fullt. I taket heng det mengder med gamle tresko, som eit stille vitnemål om eit populært produkt. Nyproduserte tresko er til sals.



*Hosanger Clogs Factory on Osterøy was established in 1924. At that time the wooden clog was the most common footwear, and the production went on to the 1950s. Today you can see the factory, with machinery and other equipment, the way the production was organized when the factory had full scale production. New clogs for sale.*



*In the loft of the factory you will find leftover stock of clogs from the old production. They represent tangible evidence of times gone by and a product which is no longer in demand.*

*Opening hours: The season starts on June 24<sup>th</sup> at 2 pm. Open Sundays from 2 - 6 pm until August 12<sup>th</sup>.*

# NÅDA-PROSJEKTET

**9. september 2018** vert det utstillingsopning av NåDa-prosjektet i Mjøsvågen. **NåDa er eit prosjekt** der ungdom, biletkunstnarar og kunstforeining, gjennom å arbeida med samtidskunst, skal reaktivera lokale kulturminne.

Osterøy kunstlag driv Galleri Mjøsvågen på Hosanger. I denne lune vågen står gamle kulturminne på rekke og rad. I dei verna sjøhusa har det vore kisteverkstader, smier, treskoverkstad, metallstøyper, gjørtlarar, møbelfabrikk og dampskipskai med restar etter eit meieri og mykje meir.

I siste halvdel av 1800-talet var det svært mange i Norge som utvandra til Amerika, og i Mjøsvågen var det fleire av bøndene som bygde ut nausta sine til små kisteverkstader der det blant anna òg vart laga Amerika-kufferter. Kulturminnet Osterøy kunstlag har valt er «Amerika-kufferten» som står for utvandringa til Amerika. Dette temaet vert knytt opp mot dagen innvandring- og flyktningepolitikk.

Kunstnaren til hovudprosjektet er **Shwan Dler Qaradaki**, som kom til Norge som flyktning frå Kurdistan i 1999.

I september 2018 vil dette temaet gå att i fleire aktivitetar og hendingar i Mjøsvågen – og andre stader på Osterøy – i form av kunst, foredrag og konsertar.





# KOSSDALEN

m/ Kossdalssvingane

Kossdalsvegen er eit særmerkt kulturminne, og var hovudsambandet mellom Hosanger og bygdene lenger inne på Osterøy. Veggen var også kyrkjeveg for fleire gardar til Hosanger kyrkje, den tida Hosanger var eigen kommune. Inst i Kossdalen, ved enden av det store, mørke Kossdalsvatnet, går veggen opp ei bratt ur med 17 krappe hårnålsvingar, kalla **Kossdalssvingane**.

Opp skaret har veggen ei stigning på 27%. Til samanlikning har dei kjende Stalheimskleivane vore Nord-Europas brattaste riksveg med ei stigning på 20%. Kossdalen er generelt mykje brukt som tur og rekreasjonsområde og er ein svært attraktiv plass for turgåing, for trening og for nyfrikne. Veggen er gruslagt og lett tilgjengeleg både på sykkel, med barnevogn samt for rørslehemma.

*The road through Kossdalen was built in the 1880s, and was the main road between Hosanger and Svenheim for many years. At the head of Kossdalen, the road goes up a steep scree with 17 sharp hairpin turns, called Kossdalssvingane. The road had a gradient of 27%, compared with 20% for the famous Stalheim-kleivane which has been the steepest main-road in the Northern Europe. Kossdalen is about 2-3 km long and is popular as a tour and recreation area.*

## SPONSORAR

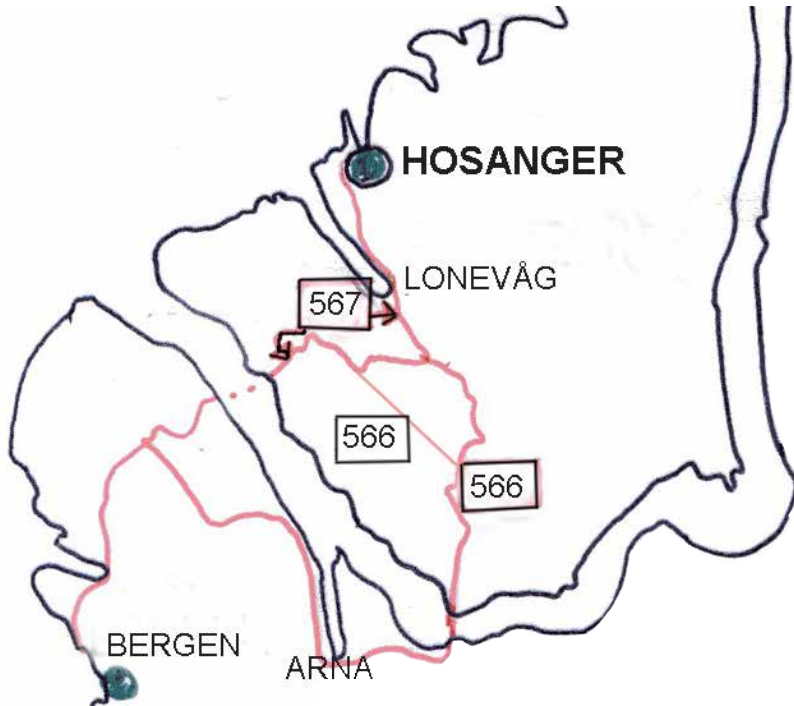


Tlf: 56 19 20 00  
[www.norlender.no](http://www.norlender.no)

Strikkeplagg frå Norlender finn de også i Galleributikken.



# KVAR ER MJØSVÅGEN?



Mjøsvågen ligg i Hosanger som er ei bygd på Osterøy, 4 mil nord for Bergen. Tilkomst frå Bergen er via Osterøybrua eller ferje frå Breistein - Valestrand. Det er og mogleg å koma sjøvegen, då Hosanger ligg i Osterfjorden.

Detaljert kart og oversikt over Mjøsvågen finn du på [www.mjøsvågen.no](http://www.mjøsvågen.no)

Utgjevar: Osterøy Kunstlag

Med stønad frå Folkeakademiet. Design: Siren Tysse Bysheim